

Índice de feminidad en aspirantes y admitidos en educación superior

María Morfín Otero

Universidad de Guadalajara

mmorfin@cuc.udg.mx

Esperanza Vargas Jiménez

Universidad de Guadalajara

evargas@cuc.udg.mx

Rocío Preciado González

Universidad de Guadalajara

rociop@cuc.udg.mx

Resumen

Presentamos un estudio comparativo y correlacional de estudiantes aspirantes y admitidos a nivel licenciatura, en los últimos 5 años de ingreso a la Universidad de Guadalajara: 2009-2013, utilizando variables de género, región (Centro Universitario) y carrera, con la finalidad de tratar de responder si la selección que hace la universidad pública provoca un rechazo involuntario por género en los aspirantes.

Con los datos de ingreso generamos un índice de feminidad de aspirantes y admitidos, para determinar cuántos hombres y mujeres están siendo aceptados en las carreras respecto a los aspirantes.

Los resultados encontrados muestran que las mujeres, en general, prefieren estudiar las carreras más demandadas, y por consecuencia, en donde existe mayor dificultad para obtener un lugar de ingreso. Por otra parte, los hombres prefieren estudiar las áreas que son menos demandadas, y con ello, tienen mayor oportunidad de obtener un lugar de ingreso. Además, los hombres escogen áreas de estudio que en el mercado laboral ofrecen un mejor salario después del egreso (áreas tradicionales de ingeniería).

Palabras clave/Keywords ingreso, admisión, universidad, índice de feminidad

Introducción

La Universidad de Guadalajara (UdeG) es la segunda universidad pública más grande de México. Ofrece educación media superior, superior y posgrado en el estado de Jalisco.

Fig. 1 Estado de Jalisco, México



Fuente: <http://www.travelbymexico.com/estados/jalisco>

La UdeG está conformada mediante un modelo de Red de Centros Universitarios distribuidos en el estado de Jalisco. Los diferentes Centros Universitarios ofrecen programas a nivel licenciatura y posgrado de acuerdo con sus características y posibilidades. En la Zona Metropolitana de Guadalajara (ZMG, que incluye a los municipios de Guadalajara, Zapopan, Tlaquepaque) se ubican 6 de los 14 Centros

Universitarios, conocidos como Temáticos, porque centran sus actividades en torno a un tema o área del conocimiento. Tal como se muestra en la figura 2 y la tabla 1, los 8 Centros Universitarios Regionales se encuentran fuera de la ZMG distribuidos en el estado de Jalisco, con la finalidad de detonar el desarrollo económico, regional y social del lugar a través de la educación superior.

Fig. 2 Red de Universidad de Guadalajara



Fuente de la imagen: <http://www.udg.mx/red-universitaria>

También existe un Sistema de Universidad Virtual y un Sistema de Enseñanza Media Superior que atiende a más de 120 preparatorias en Jalisco.

Tabla 1 Centros Universitarios de la Universidad de Guadalajara

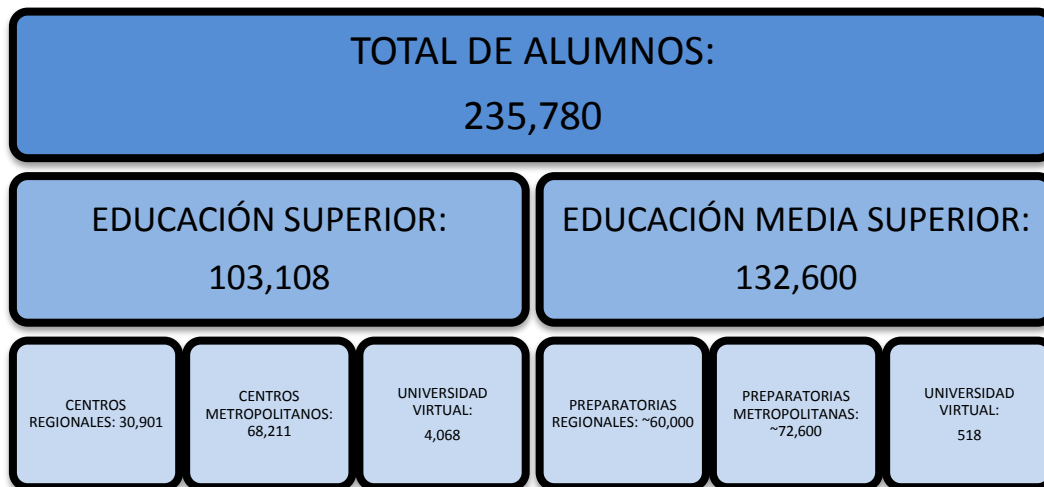
CENTRO	NOMBRE COMPLETO	ZONA
ALTOS	Centro Universitario de los Altos	Regional
CIENEGA	Centro Universitario de la Ciénega	Regional
COSTA	Centro Universitario de la Costa	Regional
COSTAS	Centro Universitario de la Costa Sur	Regional
UR		
LAGOS	Centro Universitario de los Lagos	Regional
NORTE	Centro Universitario del Norte	Regional
SUR	Centro Universitario del Sur	Regional

VALLES	Centro Universitario de Valles	Regional
TONALÁ	Centro Universitario de Tonalá	Regional ¹
CUAAD	Centro Universitario de Artes, Arquitectura y Diseño	Metropolitano
CUCBA	Centro Universitario de Ciencias Biológicas y Agropecuarias	Metropolitano
CUCEA	Centro Universitario de Ciencias Económicas y Administrativas	Metropolitano
CUCEI	Centro Universitario de Ciencias Exactas e Ingenierías	Metropolitano
CUCS	Centro Universitario de Ciencias de la Salud	Metropolitano
CUCSH	Centro Universitario de Ciencias Sociales y Humanidades	Metropolitano
SUV	Sistema de Universidad Virtual	NA

De acuerdo a la información estadística de la UdeG (Copladi, 2013), en agosto de 2013, la matrícula del ciclo 2012-2013 es de 235,780 alumnos distribuidos en los niveles medio superior y superior:

¹ Este Centro Universitario de reciente creación (2012) está dentro de la Zona Metropolitana de Guadalajara, pero la Universidad de Guadalajara, ha decidido clasificarlo como Centro Regional.

Tabla 2 Universidad de Guadalajara, total de estudiantes



Fuente: Coordinación General de Planeación y Desarrollo Institucional, <http://copladi.udg.mx/estadistica/numeralia>

México es un país altamente centralizado en los centros urbanos y con una alta migración de la población, de las zonas rurales a las ciudades (INEP, 2004); este centralismo también se refleja en la propia Universidad ya que dentro de la ZMG, que incluye a la capital del estado de Jalisco, tiene el doble de estudiantes en Centros Temático, en relación con los alumnos que se encuentran distribuidos en las diferentes regiones de Jalisco.

Proceso de ingreso a la Universidad de Guadalajara

En 1995 la Universidad de Guadalajara cambia su proceso de selección de los aspirantes a nivel medio superior y superior (UdeG, 2002). Para el nivel superior, cada Centro Universitario define un cupo de ingreso para cada carrera. Los aspirantes compiten por un lugar, mediante su capacidad y mérito, medidos por el promedio de preparatoria y el examen estandarizado conocido como la Prueba de Aptitud Académica (PAA) de College Board, respectivamente. La suma de ambos instrumentos da como resultado un puntaje total para competir por el ingreso a una carrera en un

determinado Centro Universitario. El proceso referido se visualiza a continuación en la siguiente figura:

Fig. 3 Selección de aspirantes



Los Centros Universitarios y SUV determinan el número de alumnos que puede atender por ciclo escolar, para cada carrera. En la Red Universitaria existe la misma carrera impartida en diferente Centro Universitario, y cada uno de ellos determina la cantidad de alumnos que atenderá. En general, las carreras de la ZMG son más competidas que las regiones de Jalisco, debido a la alta concentración de la población en las ciudades.

Aspirantes y admitidos

Para la realización de este estudio se cuenta con estudios previos (Morfín y González, 2011) que utilizaron datos oficiales y escolares de aspirantes y admitidos a las carreras y técnicos superiores que ofrece la Universidad de Guadalajara en 10 años, que comprendieron de 1995 a 2004.

En este estudio utilizamos datos de los últimos 5 años de ingreso a las carreras en la Universidad de Guadalajara, es decir, de 2009 a 2013².

El ingreso a las carreras de la UdeG se realiza dos veces por año: en febrero y en agosto. Estos dos calendarios se conocen como A y B, respectivamente. La selección de aspirantes es más competitiva en el calendario B ya que los aspirantes acaban de egresar de un nivel anterior que corresponde a la preparatoria. Generalmente, los aspirantes del calendario A son aquellos que no lograron obtener un lugar en el

² Datos obtenidos de Control Escolar de la misma Institución

calendario B. Este estudio toma en cuenta solamente el calendario B, por tener más población y más selección.

Definición de datos

El estudio que aquí presentamos utiliza los datos de aspirantes y admitidos, tanto por año, como por Centro Universitario y por carrera.

Los indicadores que hemos utilizado y que se muestran en la tabla siguiente son:

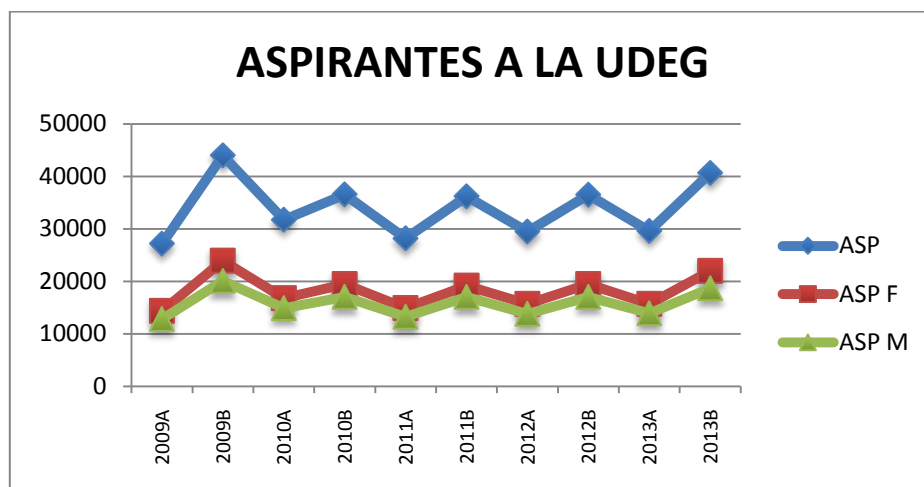
Tabla 3. Definición de datos

Abreviación	Indicador	Definición operacional
ASP F	Aspirantes mujeres	Número total de mujeres que solicitaron ingresar a una carrera
ASP M	Aspirantes hombres	Número total de hombres que solicitaron ingresar a una carrera
ADT F	Admitidos mujeres	Número total de mujeres que fueron admitidas a una carrera respecto al total de mujeres que solicitaron ingresar a la misma
ADT M	Admitidos hombres	Número total de hombres que fueron admitidos a una carrera respecto al total de hombres que solicitaron ingresar a la misma
Índice F	Índice de feminidad	Cociente de ADTF/ADTM.

Evolución de ingreso en 5 años

La Fig. 4 muestra la evolución del ingreso a las carreras en la UdeG en los 5 últimos años, con cerca de 340,018 registros de aspirantes y admitidos (no se incluyen los calendarios A ni el ingreso a Educación Media Superior):

Fig. 4 Aspirantes y admitidos a la UdeG, de 2009 a 2013



Fuente: Datos escolares, Universidad de Guadalajara

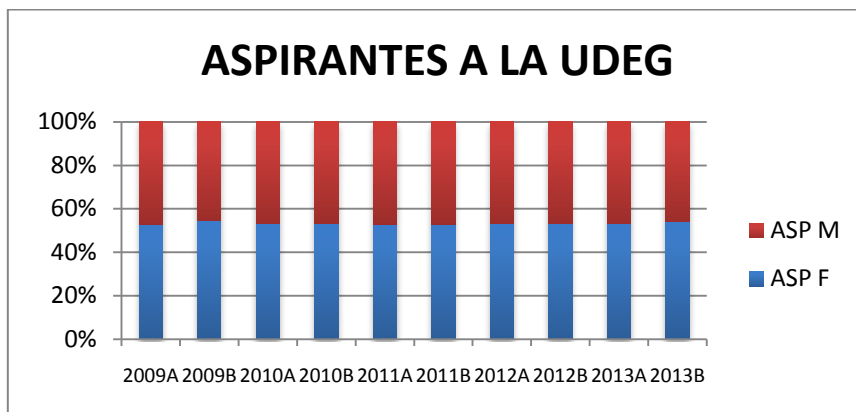
A diferencia de estudios realizados de 1996 a 2004, en donde se observaba una tendencia creciente tanto de aspirantes mujeres como aspirantes hombres por cada año, en estos 5 últimos años, de 2009 a 2013, los aspirantes mantienen la tendencia en cada año. Los aspirantes en el ciclo escolar B son mayores que el A, dado que los alumnos terminan preparatoria en junio y desean ingresar .

Se puede observar, en todos los calendarios, que hay más aspirantes mujeres que hombres. Esta situación ha prevalecido en los últimos 30 años, en los que se ha triplicado la presencia de mujeres en Educación Superior en México (Bustos, 2003). Del total de los alumnos en Educación Media Superior en México, casi 25% desertan y sólo 31% logra continuar sus estudios en Educación Superior (González, 2009).

De acuerdo a estudios anteriores los aspirantes a una carrera en la UdeG han pasado a ser de 17,000 a 33,500 por cada año, de 1995 a 2004.

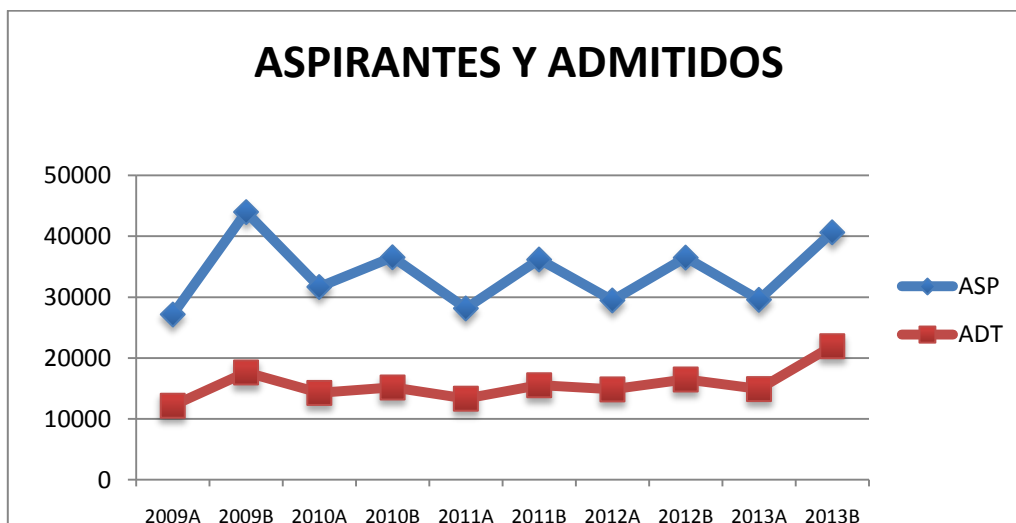
En este estudio, de 2009 a 2013, los aspirantes en el ciclo escolar A son, en promedio, 29,225 y en el calendario B, 38,779.

Fig. 5 Porcentaje de aspirantes por género en 10 años



De datos escolares anteriores a este hasta ahora, de 1996 a 2013 ha habido más aspirantes mujeres que hombres, a carreras. El último dato registrado en donde hubo más hombres que mujeres fue en 1995.

Fig. 6 Porcentaje de aspirantes y admitidos totales

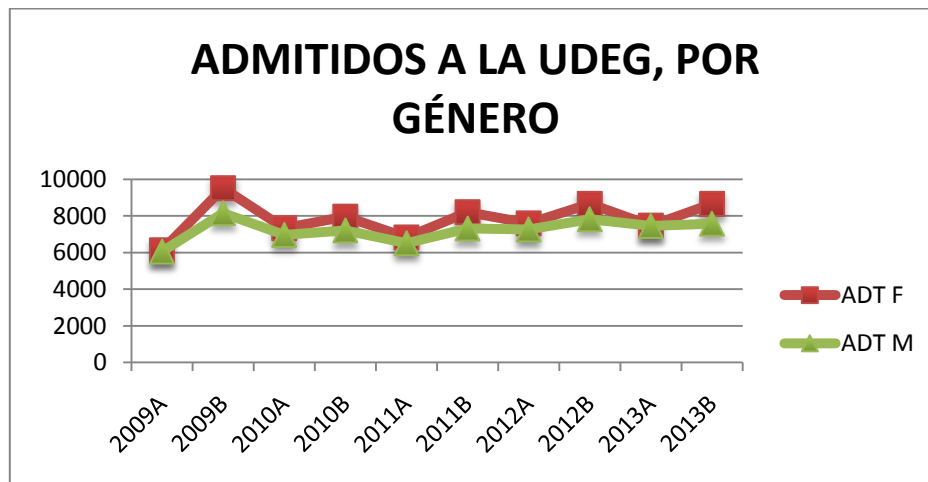


Los compromisos institucionales universitarios de incrementar los espacios en educación superior se observan en el número de admitidos del último ciclo escolar, 2013 B, que es el mayor de los últimos años aunque también es mayor el número de aspirantes. La cantidad de aspirantes por ciclo escolar mantiene una tendencia de picos, es decir, hay más aspirantes en los ciclos escolares B que en los A, por la

situación natural que los jóvenes terminan preparatoria en junio y desean ingresar a la carrera en agosto (ciclo B) en lugar de hacerlo en febrero (ciclo A).

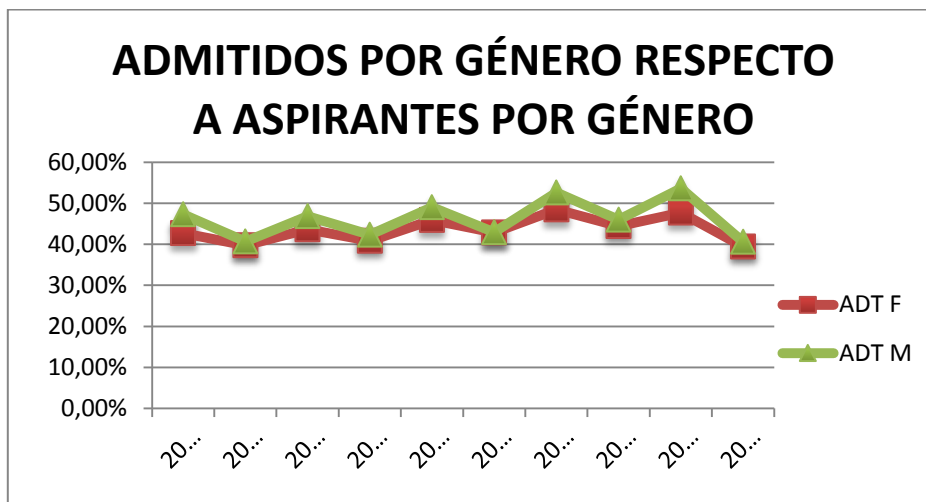
Por otra parte, la tendencia de los admitidos casi no cambia, lo que significa que es más fácil ser admitido en una carrera en el ciclo A que en el B.

Fig. 7 Admitidos, por género



En la Fig. 7 observamos que en todos los ciclos escolares existe un mayor número de alumnos admitidos mujeres que hombres. Este dato coincide con la cantidad de aspirantes por género, de la Fig. 5, en donde también hay más mujeres que hombres.

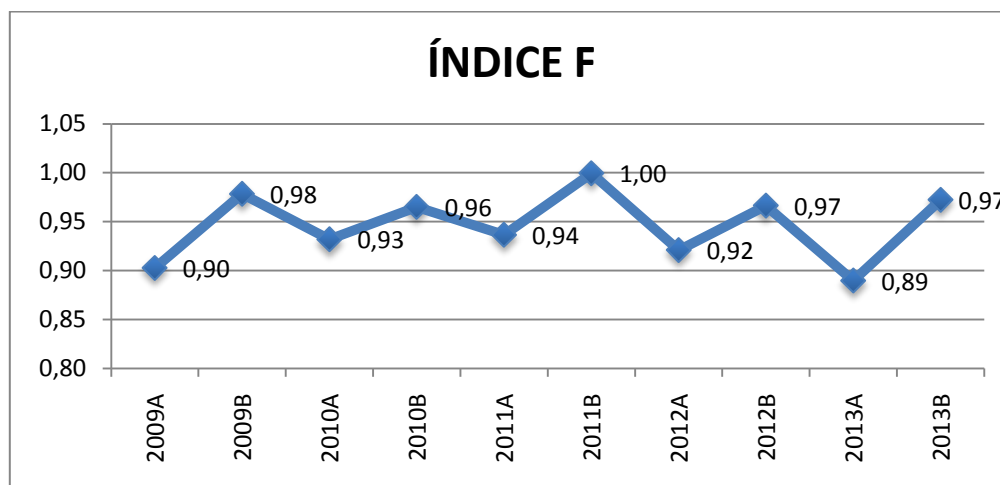
Fig 8. Porcentaje de admitidos por género respecto a aspirantes por género



En la Fig. 8 mostramos el porcentaje de admitidos por género y por año, es decir, el porcentaje de mujeres que fueron admitidas respecto al total de aspirantes femeninas; o bien, el porcentaje de hombres admitidos respecto al total de aspirantes masculinos. Tal como se ha mostrado en las figuras expuestas, en el último año que ocupa la atención de este estudio y ciclo anteriores (1996-2004), las mujeres han tenido un menor porcentaje de admisión cuando compiten con su propio género por un lugar en una carrera.

Este dato nos permite reflexionar que aunque la Universidad admita, en cada calendario escolar, a más mujeres que a hombres, y que probablemente se deba a que hay más aspirantes mujeres que hombres, cuando se comparan los datos de admisión de mujeres con aspirantes mujeres, observamos que proporcionalmente hay menos mujeres admitidas que hombres.

Fig. 9 Índice de feminidad de admitidos



Con los datos que revela la figura 9, hemos construido el Índice de Feminidad, que permite medir el acceso que las mujeres tienen a una carrera de su preferencia, comparado con el mismo acceso que tiene un hombre a ese mismo plan de estudios.

Este índice mide la relación de mujeres admitidas respecto al total de mujeres aspirantes, entre los hombres admitidos respecto al total de hombres aspirantes. Es decir, mide cuantas mujeres ingresaron a una carrera que fue seleccionada por las mujeres, entre la cantidad de hombres que también ingresaron y seleccionaron la misma carrera.

Este índice puede aplicarse indistintamente a mujeres o a hombres (Índice de Masculinidad), ya que proporciona una medida de relación entre aspirantes y admitidos entre los dos géneros. Si el índice es uno quiere decir que existe una relación equitativa en género de seleccionar e ingresar a una carrera, pues tanto las mujeres como los hombres mantienen la misma oportunidad. Si es menor a uno, entonces existe una relación no equitativa para el género que se aplica dicho índice. En nuestro caso escogimos a las mujeres por lo que el índice es de feminidad.

En estudios previos el índice de feminidad es menor a uno, lo que hace suponer el indicio de un posible rechazo involuntario en admisión hacia las mujeres:

Tabla 4. Índice de Feminidad, de 1995 a 2004

A	1	1	1	1	1	2	2	2	2	2
Ñ	9	9	9	9	9	0	0	0	0	0
O	9	9	9	9	9	0	0	0	0	0
	5	6	7	8	9	0	1	2	3	4
Í	0.	0.	0.	0.	0.	0.	0.	0.	0.	0.
N	8	9	9	9	9	9	9	8	8	8
D	9	4	1	8	8	6	2	7	6	2
IC										
E										
F										

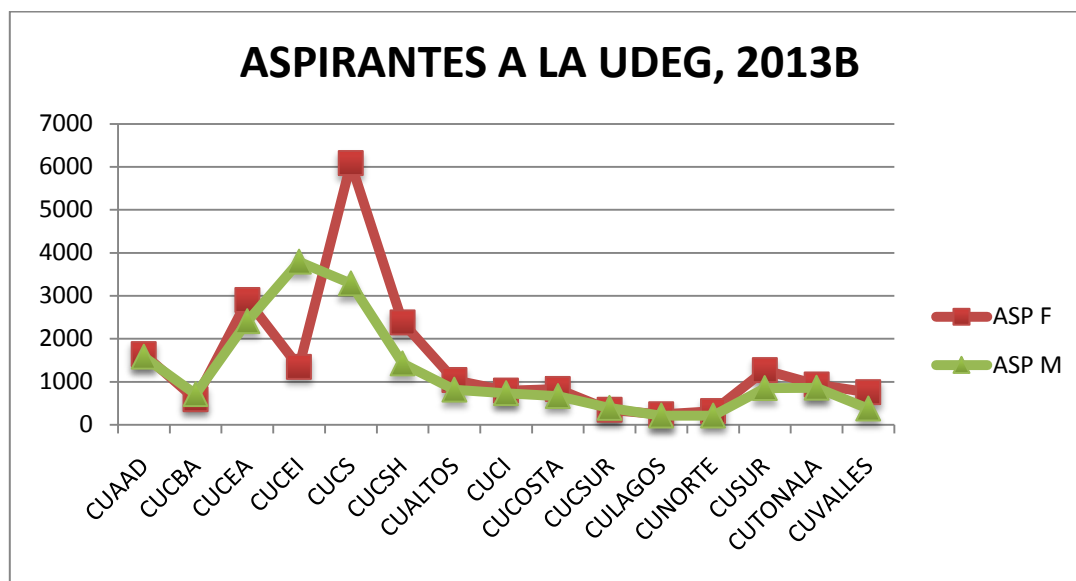
De acuerdo a los datos de la Fig. 9 podemos observar que a excepción del calendario 2011B, sigue persistiendo un valor menor a uno en el índice de feminidad, que supone una desigualdad en la oportunidad de ingresar a una carrera en las mujeres respecto a los hombres.

Los calendarios A, con el ingreso en febrero, y en los que existe menor número de aspirantes, el índice de feminidad es menor que en calendario B. Este dato hace suponer que en el calendario menos competido las mujeres tienen menos oportunidad de ser admitidas en una carrera, de acuerdo a sus preferencias, comparada con los hombres.

CASO DEL INGRESO POR UN CALENDARIO DE INGRESO

En este apartado realizamos el mismo planteamiento anterior, pero aplicado a un calendario de ingreso específico, para determinar similitudes y diferencias entre Centros Universitarios Temáticos y Regionales. Para este estudio escogimos el último calendario de ingreso que corresponde a 2013 B, es decir, aquellos alumnos que empezaron sus estudios de licenciatura en agosto de 2013.

Fig. 10 Total de aspirantes por CU, en 2013B



En el eje de las X, los primeros 6 son Centros Universitarios Temáticos, cuyas carreras están relacionadas a un área del conocimiento, como se indica en su nombre (Tabla 1). Los 9 restantes son considerados como Centros Universitarios Regionales y ofrecen diversas carreras de diferentes áreas del conocimiento, orientadas al desarrollo de la región.

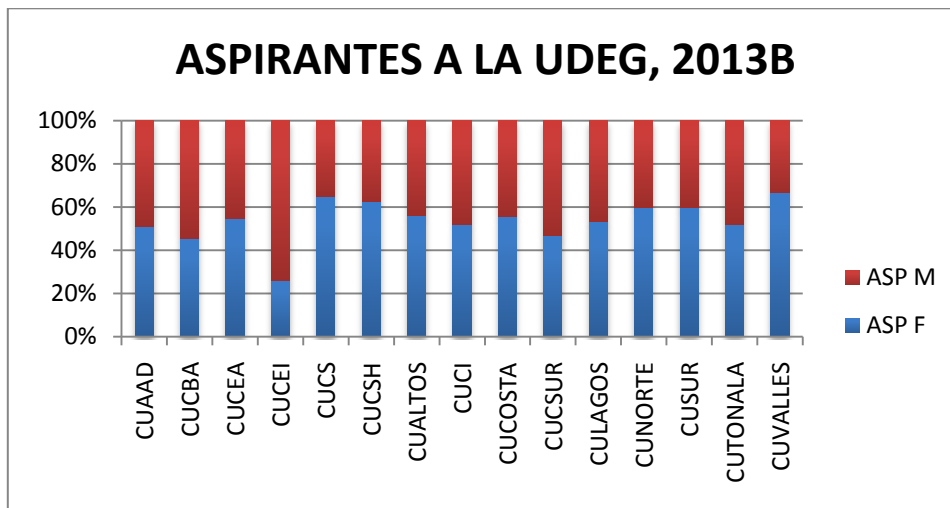
En la mayoría de los Centros Universitarios se presentan más mujeres aspirantes a cursar una carrera que hombres, excepto en CUCBA, CUCEI y CUCSUR que tienen más aspirantes hombres.

En los Centros Regionales, se mantiene una similitud o tendencia entre aspirantes por género, casi similar, debido probablemente a que las carreras están orientadas a diversas áreas del conocimiento. El caso de CUSUR sobresale un poco, ya que muestra más aspirantes mujeres que hombres; es un Centro Universitario con varios años de ofrecer carreras orientadas a la salud, y altamente demandadas por las mujeres.

Los Centros Temáticos tienen un comportamiento desigual en cuanto a la relación de aspirantes por género. Se observa que las áreas de mayor preferencia de estudio en

las mujeres son CUCEA, CUCS, CUCSH, mientras que CUCEI es más seleccionado por los hombres.

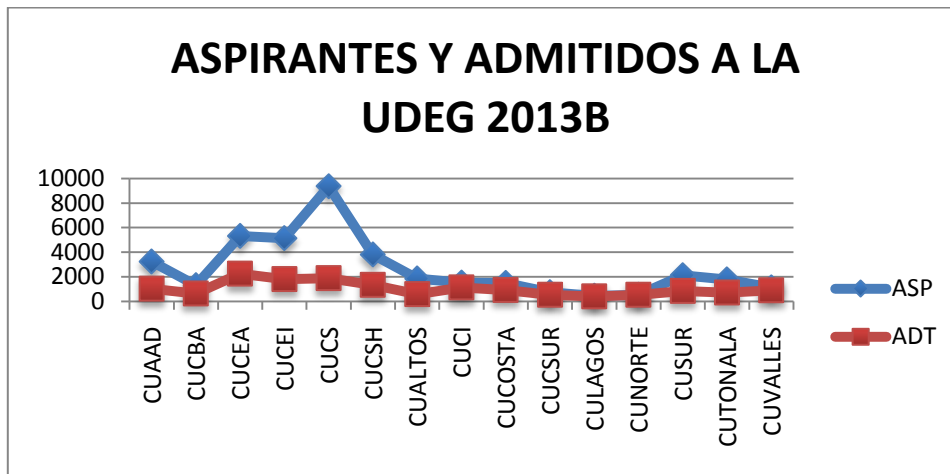
Fig. 10 Porcentaje de aspirantes por género, por CU, en 2013B



Las carreras de los Centros Temáticos están claramente diferenciadas por la preferencia ya sea de hombres o de mujeres: sobresale el Centro Universitario de Ciencias Exactas e Ingenierías, cuyas carreras prefieren más los hombres, o el Centro Universitario de Ciencias de la Salud cuyas carreras prefieren más las mujeres.

El Centro Universitario del Sur, que ofrece carreras en la región sur de Jalisco sobresale en el número de mujeres mayor al número de hombres, por tener carreras altamente atractivas para ellas como lo son Nutrición, Medicina y Psicología.

Fig. 11 Porcentaje de aspirantes y admitidos en 2013

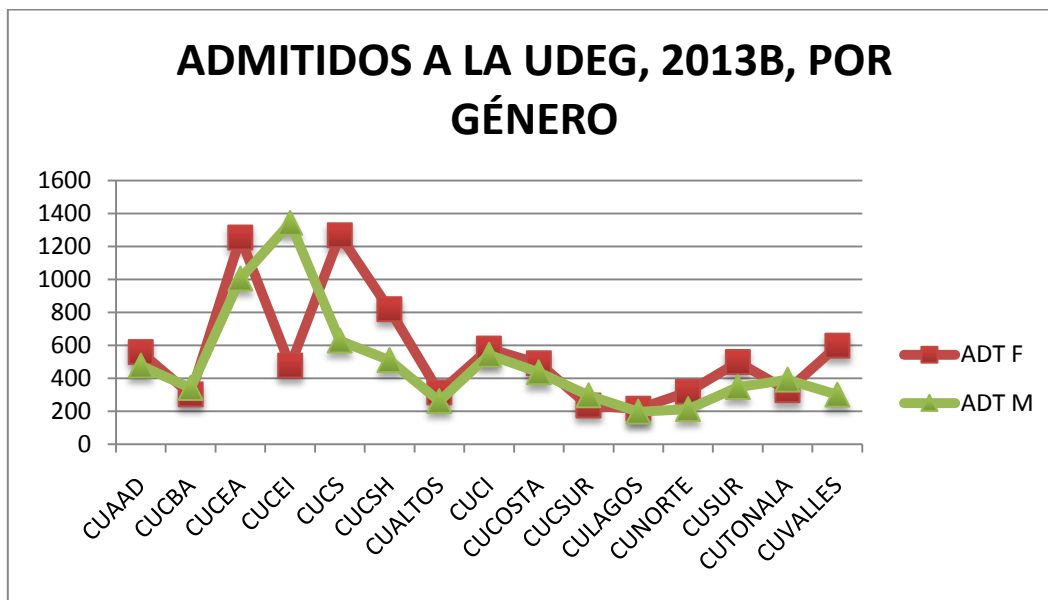


Los Centros Universitarios con mayor número de aspirantes son los que presentarán mayor número de rechazados.

De los Centros Temáticos, Ciencias de la Salud (CUCS), Económico Administrativas (CUCEA), Exactas en Ingenierías (CUCEI), Ciencias Sociales (CUCSH) y Arquitectura, Artes y Diseño (CUAAD) se mantienen a la cabeza de mayor número de aspirantes. Casi todos los Centros Temáticos tienen más aspirantes que los Regionales excepto Ciencias Biológicas y Agropecuarias (CUCBA).

De los Centros Regionales, sobresalen CUSUR (Ciudad Guzmán) y CUTONALÁ (ZMG) por su alta cantidad de aspirantes. El primero debido a su oferta en las carreras de salud y el segundo por ser una ciudad dentro de la Zona Metropolitana de Guadalajara.

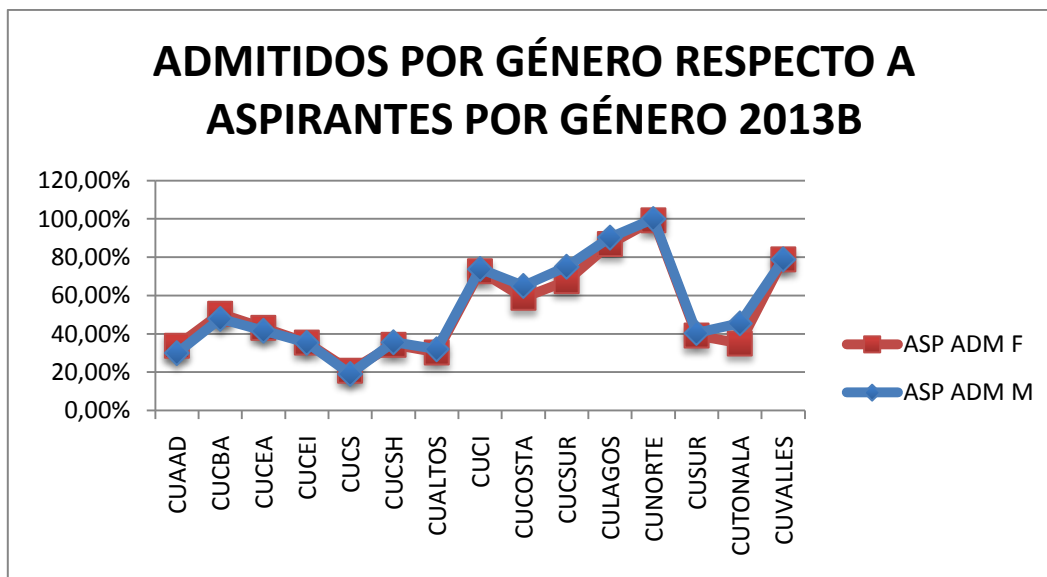
Fig.12 Porcentaje de admitidos por género, 2013 B



De acuerdo a la Fig. 12 notamos que en los Centros Regionales se mantiene, en general una relación de admitidos proporcional a los aspirantes. Sobresale el caso de CUTONALÁ, en donde hubo más mujeres aspirantes pero y más hombres admitidos.

Los Centros Temáticos varían de acuerdo a su área del conocimiento. Sobresale el caso de CUCEI, por tener el mayor número de hombres admitidos; también sobresalen CUCEA y CUCS, el primero por tener mayor número de mujeres admitidas.

Fig. 13 Porcentaje de admitidos respecto a aspirantes por género 2013B



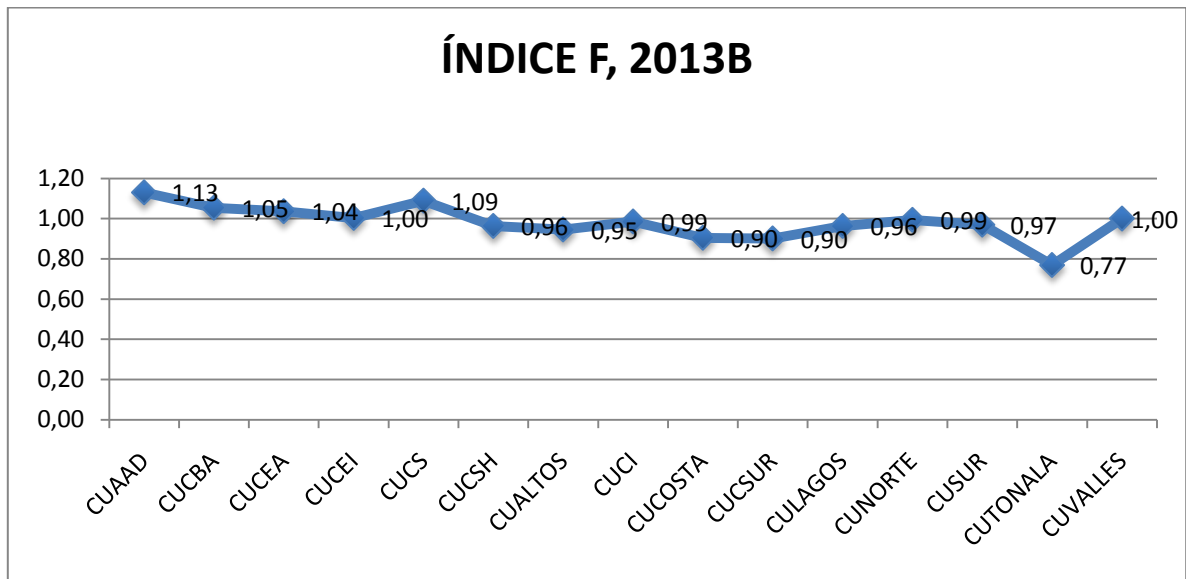
La Fig. 13 muestra el porcentaje de aspirantes que aspiran a estudiar una carrera entre el porcentaje de admitidos, ya sea en hombres o en mujeres.

En los Centros Temáticos podemos observar una tendencia más regular que en los regionales, lo cual indica que cuando las mujeres admitidas se comparan con las mujeres aspirantes tienen, más o menos, la misma oportunidad de ingreso comparada con los hombres.

En los Centros Regionales se presenta una mayor diferencia en esta relación, siendo aún mayor en CUSUR y CUTONALÁ, cuyas carreras tienen un número alto de aspirantes ya sea por estar orientadas a la salud o por estar dentro de la ZMG.

La sig. Fig. 14 muestra lo que hemos llamado índice de feminidad aplicado a los Centros Universitarios en el calendario 2013 B.

Fig.14 Índice de feminidad por CU, 2013B



El índice de feminidad permite distinguir el grado de admisión a una carrera respecto al total de mujeres que aspiraron a la misma, en relación al mismo dato realizado con los hombres. Si el valor es 1 entonces existe un equilibrio por género en la admisión de la carrera que seleccionaron tanto las mujeres como los hombres. El valor menor a uno indica que existe un rechazo involuntario en el CU o en la carrera que seleccionó la mujer; si el valor es mayor que uno, entonces hay más admisión para las mujeres en los CU o carreras que escogen las mujeres.

De acuerdo a este índice podemos decir que los Centros más equitativos en cuanto a aspirantes y admitidos a sus carreras son CUCEI y CUVALLES, por tener un valor de 1.

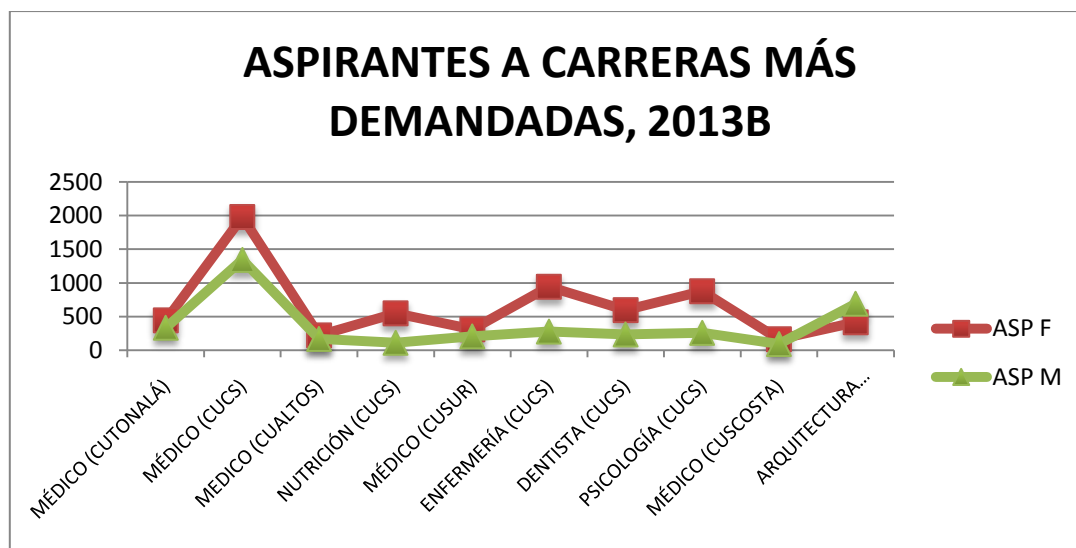
Los Centros de CUAAD, CUCBA, CUCEA y CUCS favorecen las preferencias de ingreso a las mujeres de acuerdo a su aspiración. El resto de los Centros favorece a los hombres. Vale la pena resaltar el caso de CUTONALÁ que presenta el menor número en este índice, y cuyas carreras son más difíciles de acceder por una mujer de acuerdo a las preferencias de las mujeres.

Intentamos hacer un estudio comparativo por carreras con la finalidad de encontrar si existen diferencias entre ellas o entre Centros Universitarios. Desde luego existen

estas diferencias, pero obedecen más a circunstancias especiales del Centro Universitario, de la región o de la modalidad de la misma carrera.

A continuación mostramos en la Fig. 15 las 10 carreras más demandas de acuerdo al cupo, es decir a las que el cociente entre aspirantes y admitidos fue mayor. Las carreras se presentan en orden siendo la primera la de mayor cociente, es decir la más demandada entre el cupo del Centro Universitario.

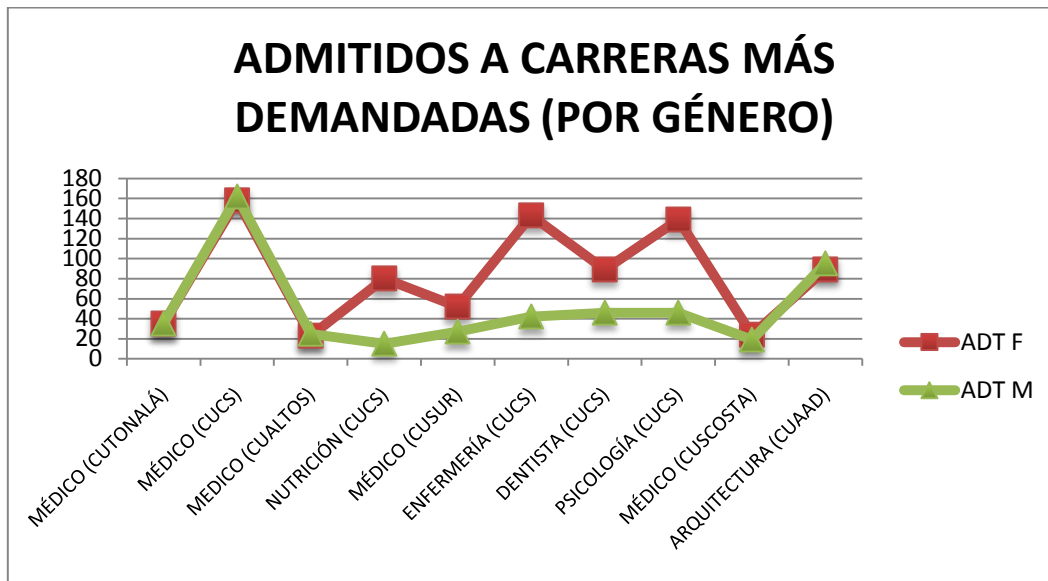
Fig. 15. Las 10 carreras más demandas de acuerdo al cupo, 2013B



Aunque en términos generales, la carrera de Médico Cirujano y partero de CUCS tiene mucho más aspirantes que el resto de las más demandadas, esta misma carrera en CUTonalá es la presentó más rechazo de aspirantes por tener pocos lugares de admisión (70 contra los 320 que admite CUCS).

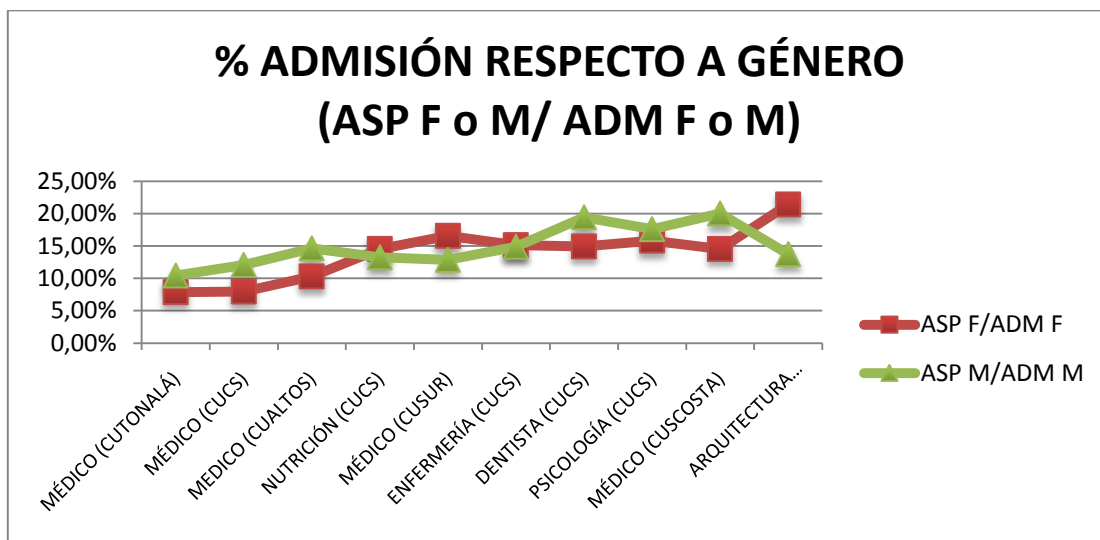
En todas las carreras, excepto en Arquitectura de CUAAD, existe mayor número de aspirantes mujeres que hombres.

Fig. 16 Admitidos a carreras más demandas



En la Fig. 16 y pese a que solo Arquitectura presentó mayor número de aspirantes, se refleja que en las carreras de Médico (CUCS), Médico (CUALTOS) y Arquitectura son las que tienen más número de hombres admitidos que mujeres admitidas.

Fig. 17 Porcentaje de admitidos a carreras más demandas respecto a género

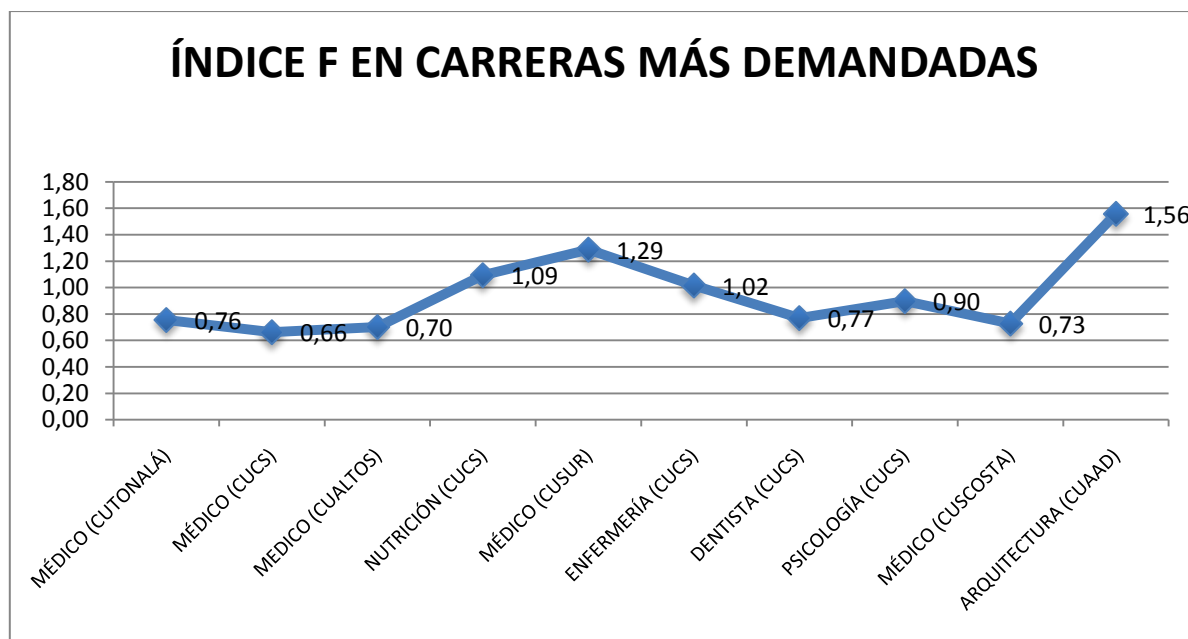


En esta figura 17 comienza a notarse un cambio de admisión en el ingreso a las carreras de preferencia por género. A excepción de Arquitectura, todas las carreras

tuvieron más aspirantes mujeres que hombres. Pero, cuando se compara el ingreso respecto a los aspirantes, por su propio género, observamos que, en general, los hombres logran mayor ingreso a la carrera de su preferencia.

La afirmación anterior se aplica a las carreras más demandadas, excepto en Nutrición (CUCS), Médico (CUSUR), Enfermería (CUCS) y Arquitectura.

Fig. 17 Índice F en las 10 carreras más demandadas en 2013B



Sobresale el caso de Arquitectura, ya que muestra un índice F de 1.56, lo que refleja que las mujeres que solicitan ingresar a esa carrera obtendrán un lugar más fácilmente, que los hombres que desean ingresar a la misma carrera. De igual forma Médico (CUSUR), Nutrición (CUCS) y Enfermería tienen un índice F mayor que uno y que representa una ventaja de ingreso respecto a la carrera de su preferencia por género.

Sin embargo, el promedio del índice F de estas carreras es de 0.95, que coloca a la mujer en desventaja frente al hombre para ingresar a la carrera de su preferencia. Lo anterior se debe a que, en cantidad, hay más mujeres rechazadas en las carreras que tienen un índice F menor a 1 que en las carreras en las que tienen el índice mayor a 1.

Conclusión

A partir de 1995 la UdeG selecciona a sus alumnos por capacidad y mérito. Dicho sistema ha sido ampliamente aceptado por la comunidad universitaria y la sociedad por considerarlo justo.

Entre 1995 y 2004 el número de aspirantes se duplicó, al crecer de cerca de 17 mil a más de 33mil. De 2009 a 2013 se incrementó de 27,174 a 40,646. El número de aspirantes mujeres pasó de ser 49% en 1995, 52% en 2004, 53% en 2009 y 54% en 2013.

A pesar de que aspiran cada vez más mujeres, el porcentaje de admisión para ellas es menor que para los hombres. En los ciclos o calendarios B el índice de feminidad en la admisión es 0.96 a 1.00, es decir, aunque con una ligera desventaja, las mujeres y los hombres tienen la misma oportunidad de competir por un lugar en una carrera de su aspiración. Sin embargo, en los calendarios A, este índice puede caer a .9 lo que significa que de cada 10 hombres que entran a una carrera de su preferencia, solo 9 mujeres también lo harán.

No encontramos en los datos del proceso de selección de alumnos nada que pueda implicar discriminación por género.

En comparación relativa a los hombres, las mujeres prefieren carreras que tienen mayor índice de rechazo. Este fenómeno provoca que al hacer análisis estadístico de datos se perciba una aparente discriminación por género en el proceso de selección de alumnos a la universidad.

Las carreras más demandadas presentan un índice de feminidad un promedio de .98. Sin embargo, existe una gran variación entre carreras de Centros Temáticos respecto a Centros Regionales. En éstos últimos se presenta un índice de feminidad bajo, en algunos casos de 0.76.

Si se busca lograr una mayor equidad de género en la selección de alumnos es recomendable que se incrementen los espacios en las carreras que tienen más

aspirantes mujeres. Este criterio debe a la vez ponderarse con la pertinencia de cada carrera en la región de influencia de cada CU.

Bibliografía

Copladi (2013), Coordinación General de Planeación y Desarrollo Institucional de la Universidad de Guadalajara, “*Numeralia institucional, agosto 2013*”, <http://copladi.udg.mx/estadistica/numeralia>, consultado el 4 de septiembre de 2013.

INEP (2004), Instituto Nacional de Estudios Políticos A.C., “*La población en México*”, http://inep.org/index2.php?option=com_content&do_pdf=1&id=210, consultado el 15 de mayo de 2011.

Universidad de Guadalajara (2002). *Reglamento General de Ingreso de Alumnos. Normatividad Universitaria*. Guadalajara, Jalisco, México: Universidad de Guadalajara.

Morfín Otero, M., González Romero, V.M. (2011), Selección y admisión en educación superior: rechazo ¿involuntario por género?. Un estudio de caso en una universidad pública mexicana.

Bustos Romero, O. (2003). Mujeres y Educación Superior en México. En ANUIES, http://www.anui.es.mx/e_proyectos/pdf/generos_educ.pdf, consultado el 17 de mayo de 2011.

González Romero, V.M. (2009). Indicadores educativos de Jalisco. En Informe del proyecto Prospectiva de la oferta y demanda de educación superior, para el periodo 2007-2025, de acuerdo con el desarrollo y crecimiento poblacional, social y económico del Estado de Jalisco. Guadalajara.