

## La formación telemática en la UNED: la importancia de los coordinadores de virtualización

**María del Mar Aguiar Fernández**

UNED (Universidad Nacional de Educación a Distancia)

[maguiar@iued.uned.es](mailto:maguiar@iued.uned.es)

### Resumen

La UNED (Universidad Nacional de Educación a Distancia) es una macrouniversidad que cuenta con más de 200.000 estudiantes matriculados en el último curso académico. Se apoya en 1.400 profesores en la sede central y 7.000 profesores tutores (en adelante, PTs) repartidos en 62 centros asociados en España y el extranjero.

Desde que en el curso 2.000-01 se puso en marcha el plan de tutorización de los cursos telemáticos, la metodología utilizada se basa en un modelo de enseñanza mixto (presencial y virtual). La incorporación de la nueva modalidad virtual de apoyo y seguimiento de los estudiantes, complementaria a la presencial, ha necesitado de una formación previa a los equipos docentes y a los PTs de los centros asociados.

El IUED (Instituto Universitario de Educación a Distancia) es el responsable, entre otras funciones relacionadas con la metodología a distancia, de este proceso de formación. Lo ha realizado la Unidad Técnica Forma-TIC.

El principal soporte para el desarrollo y avance de este procedimiento es la figura de los coordinadores de virtualización (en adelante, CVs) de los centros asociados, que es el enlace entre el IUED y cada centro. Ellos son los responsables del sistema de formación en cascada a todos los PTs, tareas de orientación a los estudiantes en los diferentes servicios que presta la UNED y otras actividades de apoyo. Los CVs a su vez están coordinados desde el IUED en una comunidad virtual y se realiza al menos una reunión anual

(presencial o virtual), en la que se intercambian experiencias y se deciden las nuevas acciones a desarrollar.

El presente trabajo tiene como objetivo principal introducir en la importancia que han tenido los CVs en la preparación de los PTs en nuevas tecnologías durante los últimos años, lo que adquiere más importancia a partir del curso 2.009-10 en el marco del Espacio Europeo de Educación Superior (EEES).

---

## Introducción

En la UNED el modelo de formación se complementa y apoya en su red de centros asociados, donde los PTs ejercen tradicionalmente funciones de orientación y refuerzo a los estudiantes, siguiendo los criterios didácticos y la directrices administradas por los correspondientes departamentos de la sede central.

Desde que en el curso académico 2.000-01 la universidad apostó decididamente por la utilización de las tecnologías telemáticas, se consideró que era imprescindible la creación de los CV, una o varias personas en cada centro asociado que se responsabilizará de la formación y el soporte tanto a los PTs como a los estudiantes de su centro.

### ***Funciones de los coordinadores de virtualización***

Aunque los CVs comenzaron su andadura en el curso 2.000-01, no fue hasta el Acuerdo de Consejo de Gobierno de 28 de junio de 2.006 cuando se definieron formalmente sus funciones. Éstas son:

1. Información a los PTs y estudiantes sobre los usos y recursos de CiberUNED.
2. Formación de PTs en el uso de plataformas educativas de la UNED.
3. Apoyo a la formación de los PTs para el EEES.
4. Formación de los tutores de apoyo en red (TAR) del centro asociado para el uso de las herramientas de administración de la plataforma.

5. Apoyo a las acciones del Plan de Acogida relacionadas con la utilización de las tecnologías.

Los CVs son nombrados por el director del centro asociado y dependen funcionalmente del IUED.

Diferenciaremos las funciones de los CVs en cuanto a los diferentes perfiles en el centro asociado:

## **1.- Estudiantes**

### **1.1.- Jornadas de acogida**

Al comenzar cada curso, es habitual que en los centros asociados se celebren unas sesiones de acogida a los estudiantes nuevos de la UNED, donde se les informa y asesora en aspectos relacionados con las características de la universidad en general y del centro asociado en particular.

Aunque cada centro asociado decide cómo se realizan las sesiones, lo normal es realizar tres sesiones la semana anterior al comienzo de las clases, en las que se convoca a los estudiantes del curso de Acceso, Humanidades y Ciencias.

El objetivo principal es dotar a los estudiantes nuevos de las competencias necesarias para el estudio superior a distancia. Estas competencias se enmarcarían dentro del conjunto de competencias genéricas que los estudiantes de educación superior necesitan para cursar sus estudios de forma satisfactoria, además de aquellas relacionadas con la especial metodología de nuestra universidad.

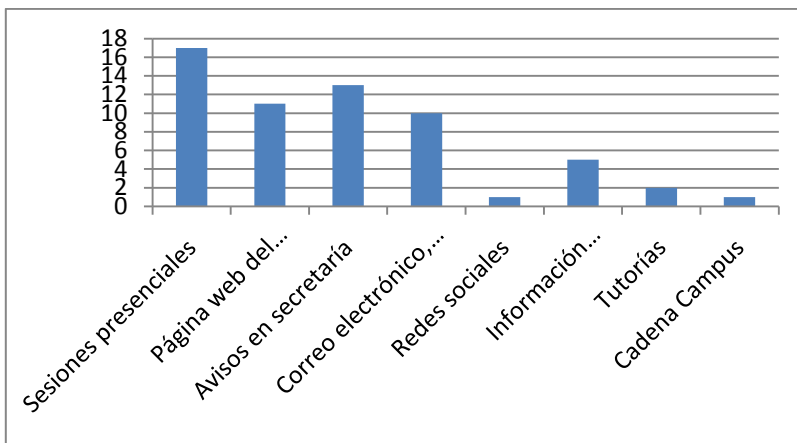
Consideramos dos líneas de acciones formativas principales: medidas de preparación para el aprendizaje autónomo y autorregulado, por un lado y, por otro, medidas para la

adecuación de conocimientos previos a través de los denominados cursos de nivelación o “cursos 0”.

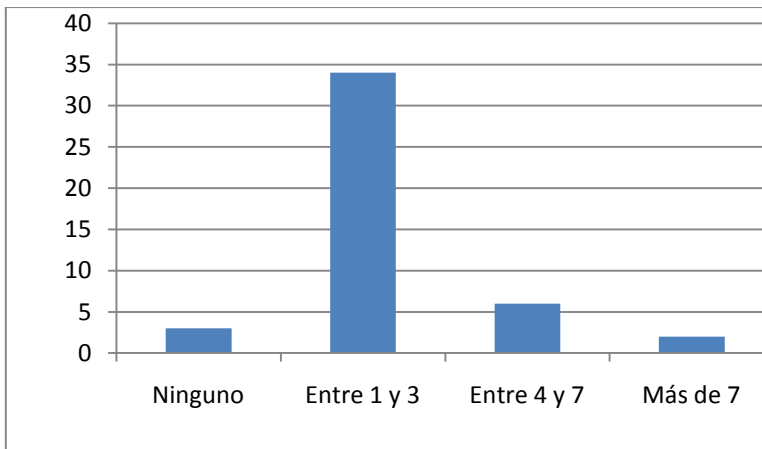
En los centros asociados se llevan a cabo cursos/talleres presenciales (con posible seguimiento en línea) que son reconocidos con créditos de libre configuración (aprobado en Consejo de Gobierno el día 28 de abril de 2.010).

Consultados los CV sobre las acciones realizadas a principios de este curso académico 2.011-12, nos responden lo siguiente:

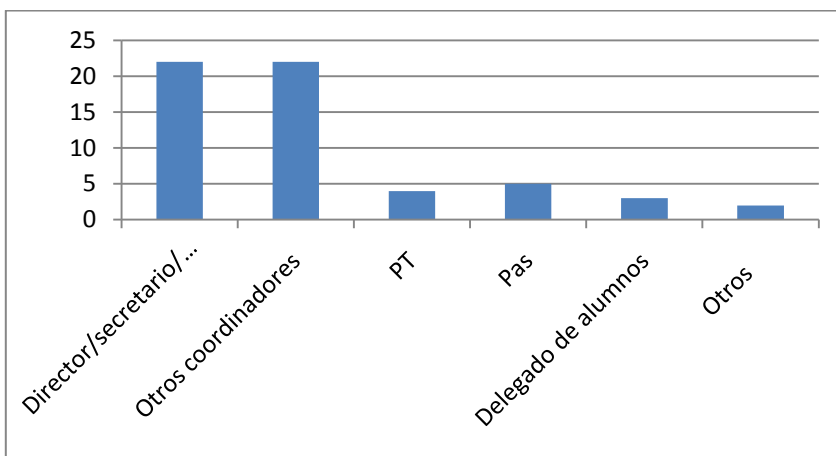
- ¿Cómo se ha informado a los estudiantes sobre las posibilidades que ofrecen las herramientas de virtualización?



- Número de seminarios realizados



- ¿Quién más ha participado?

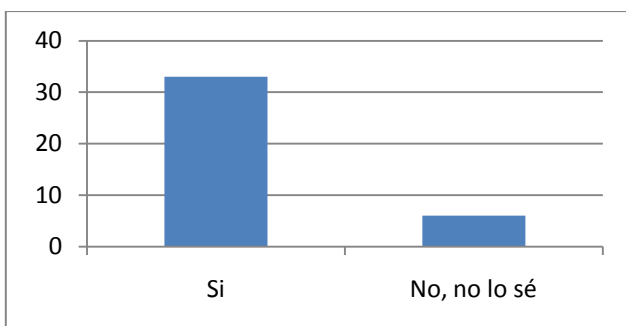


- ¿Qué aspectos habéis considerado de mayor interés en estas sesiones?

Web y recursos tecnológicos del centro
Web y recursos tecnológicos de la UNED
Campus virtual
Videoconferencia
Matrícula

Técnicas de estudio
Servicios del centro y tutorías
Ofimática

- ¿Está previsto realizar otras sesiones a lo largo del curso?



- Aspectos a tratar

Correo electrónico
Web de la UNED y del CA
Secretaría virtual, matrícula
Plataformas telemáticas
Ofimática

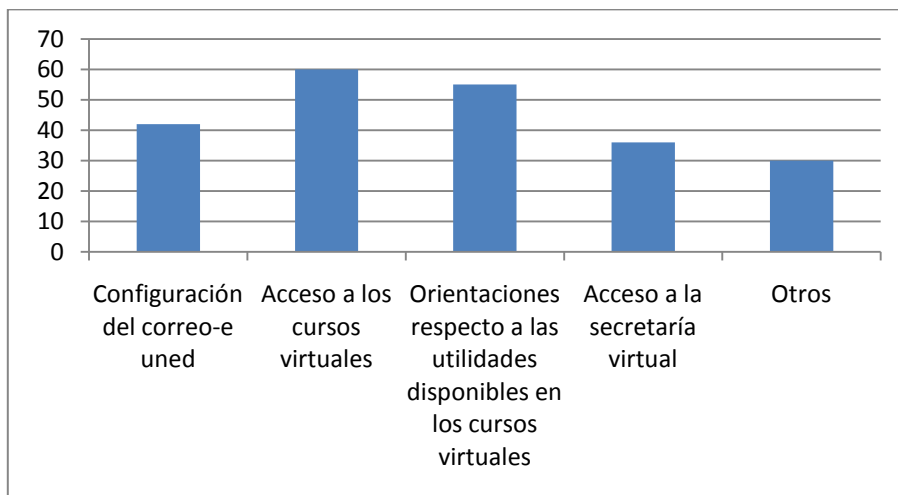
-

### 1.2.- Atención

Como continuación a las jornadas de acogida mencionadas anteriormente se programan una o varias horas semanales durante el curso (dependiendo del centro asociado) en las que el CV atiende posibles problemas y dudas.

Esta atención se hace extensible a otros colectivos del centro, como estudiantes veteranos o PTs.

Consultados los CV, durante el primer cuatrimestre de este curso han realizado las siguientes tareas:



En el apartado de “Otros”, los CV señalaron mayoritariamente la videoconferencia, descarga y envío de documentos y correcciones de pruebas de evaluación continua.

## 2.- PTs

Considerando que el número de PTs es muy elevado, ya que se acerca a los 7.000, el IUED diseñó un plan de formación en cascada. Los CVs fueron instruidos previamente en los mismos contenidos y competencias tecnológicas que se necesitaban para la formación y evaluación posterior de sus PTs.

Esta formación ha tenido lugar en dos momentos principales. En el curso 2.000-01 la formación se centró en las necesidades de los PTs en aquel momento, el aprendizaje del manejo de la plataforma telemática WebCT en técnicas de tutorización y comunicación

con los estudiantes. A partir del curso 2.009-10, con la adaptación al EEES, fue necesaria la familiarización con el marco conceptual y metodológico, así como su preparación para el desempeño de la tutoría en línea en un nuevo entorno virtual desarrollado por la UNED llamado aLF, que utiliza código abierto DotLearn del MIT.

Una vez formados los CVs, éstos comenzaron la formación a los PTs de sus centros, formación que continúa en la actualidad y que se detalla a continuación.

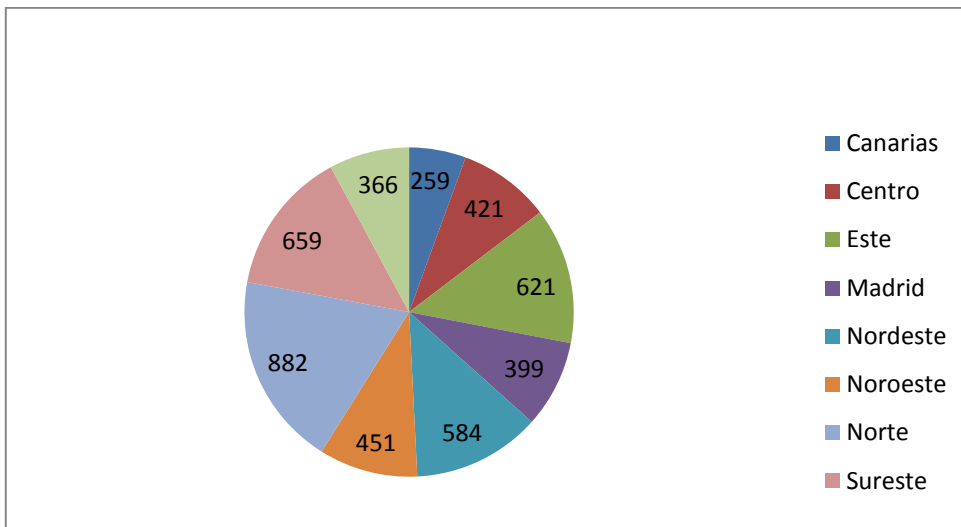
### **2.1.- Formación a los PTs (desde curso 2.000-01 a curso 2.011-12)**

El programa de formación impartido y evaluado por el IUED a los CVs y posteriormente impartido y evaluado por los CVs a los PTs se denominó *Curso de Formación TutorT (telemático) de la UNED*. En cada curso académico se ofrecen dos convocatorias, en septiembre y en febrero, según los PTs tengan asignaturas anuales y de primer semestre o de segundo semestre. Ambas tienen carácter obligatorio y la modalidad es básicamente virtual, para lo que se creó un espacio específico en la plataforma telemática.

La incorporación de los PTs se realizó gradualmente, a medida que las carreras se incorporaban a este plan de tutorización. Este programa es de carácter modular, en la que los PT tienen a su disposición los documentos necesarios para realizar las tareas y se les ofrece la oportunidad de consultar sus dudas a través de espacios de interacción con los profesores y otros participantes en la propia plataforma. Los CV son los encargados de gestionar estos foros de comunicación y de la evaluación de los PT.

El número de PTs formados desde que comenzó el programa es de 4642, repartidos por campus como se indica en el siguiente gráfico.





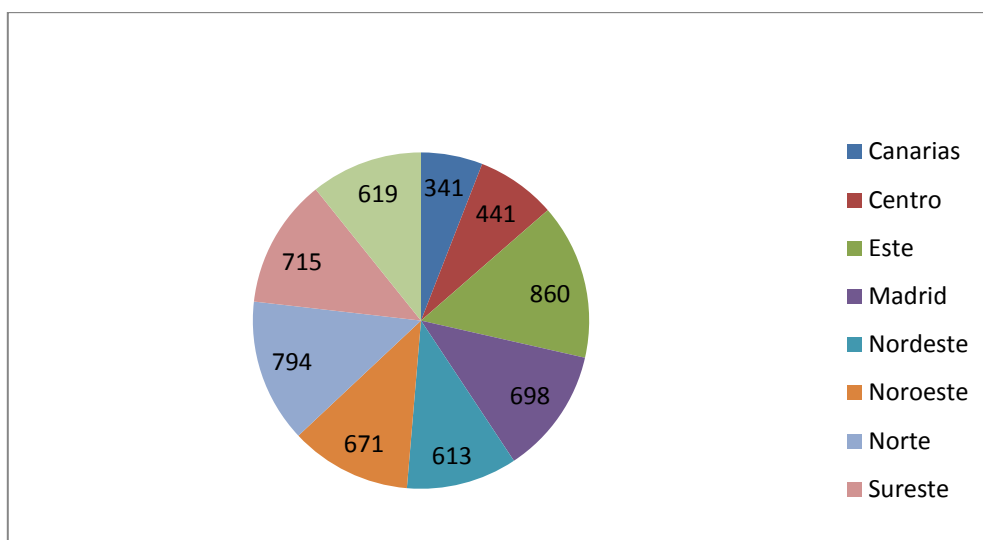
## 2.2.- Formación a los PTs (desde curso 2.009-10 a curso 2.011-12)

La definición del rol del tutor y sus funciones generales han tenido que ser actualizadas recientemente para poder dar respuesta a los requerimientos de la adaptación de los títulos oficiales al EEES. De esta forma, el modelo de tutorización académica tradicional, basado en la clase presencial, está dando paso a un modelo en el que se apuesta por un estudiante autónomo y autorregulado que participa de forma activa en su proceso de aprendizaje, siendo tutorizado y orientado convenientemente en este proceso. Por eso, la función del PT en la UNED debe centrarse en la ***tarea de dirigir, moderar y evaluar actividades de aprendizaje, reduciendo el tiempo dedicado a la impartición de explicaciones teóricas.***

Cada curso académico, los profesores que han de incorporarse a la tutoría de grado deben realizar este curso, de carácter obligatorio. Todo el proceso de formación se lleva a cabo en línea, ofreciéndose dos periodos formativos durante el curso académico, en función de que los tutores pertenezcan a asignaturas anuales y de primer semestre, o de segundo semestre.

La formación presenta un carácter modular. Los PT pueden encontrar en el curso presentaciones multimedia, documentos y otros materiales que pueden ser de su interés, además de varios *tests* en línea y actividades encaminadas a desarrollar las competencias necesarias para el manejo adecuado de la plataforma educativa y foros destinados a promover la comunicación entre los participantes y la resolución de dudas. Los CVs son responsables de la evaluación de las actividades realizadas por sus tutores.

A día de hoy han sido formados 5752 PT en las VIII ediciones realizadas. Podemos ver el número de PT divididos por campus en el siguiente gráfico.



### 2.3.- Formación y apoyo a los TAR

El Vicerrectorado de Calidad e Innovación Docente decidió la creación de una nueva figura, la del TAR Tutor de Apoyo en Red (Acuerdo del Consejo de Gobierno 28 de junio de 2.006), entre otras medidas relacionadas con los retos que a medio plazo planteaba (y plantea) para la UNED la adaptación de su oferta de estudios al EEES..

El TAR es el dinamizador del curso virtual, lo que permite que los Equipos Docentes (ED) puedan mejorar la organización y estructuración de la información. Este apoyo se ofrece a todas las asignaturas troncales, obligatorias u optativas, siempre que cuenten con más de 75 estudiantes matriculados.

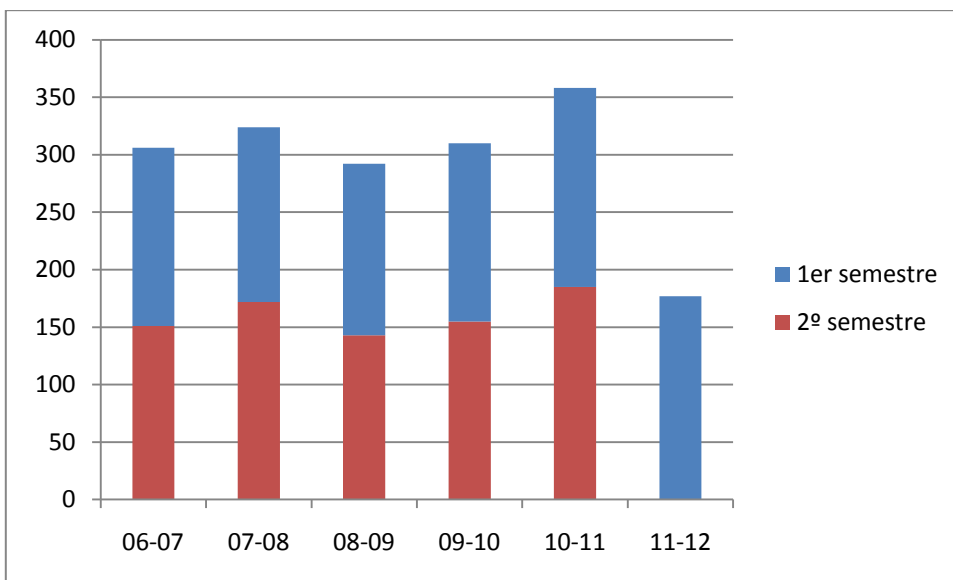
Los ED seleccionan entre los PT de los centros asociados a un TAR por cuatrimestre.

Las tareas del TAR son:

- 1.- Dinamización del curso (fomentar la participación, mantener el curso vivo).
- 2.- Elaboración de una lista de preguntas frecuentes a partir de las respuestas dadas por el ED. En su caso, remitir a dicha lista a los estudiantes que planteen preguntas ya contestadas.
- 3.- Atención de las demandas de información y las consultas que no guarden relación directa con dudas de contenidos.
- 4.- Realizar resúmenes periódicos (semanal/quincenal) de la actividad de los foros.
- 5.- Reubicar los mensajes que hayan sido dirigidos a foros que no correspondan.
- 7.- Apoyar y reforzar al ED en aspectos relacionados con el manejo de la plataforma.
- 8.- Coordinar la formación de grupos de estudio.
- 9.- Facilitar al ED, mediante las herramientas de seguimiento, información sobre la actividad de los estudiantes en el curso virtual (estadísticas de uso).
- 10.- Fomentar y coordinar la comunicación y el trabajo colaborativo de los PT de la asignatura (creación de un banco de materiales de tutorización, buenas prácticas, etc.)
- 11.- Participar en los CA, apoyando la tarea del CV, en la difusión y formación de los estudiantes para el uso de los cursos virtuales.

Los TAR reciben formación y soporte por parte del CV de su centro.

El número de PT que han ejercido de TAR desde que comenzó este proceso se puede ver en el siguiente gráfico.



### Conclusiones

La figura del CV en la UNED ha sido indispensable en el desarrollo de los planes de virtualización, como nexo de unión extremadamente importante entre la sede central y los centros asociados.

Desde el comienzo del primer plan, en el curso 2.000-01, los CV han sido un factor clave para el éxito de la expansión telemática en los dos principales perfiles de los centros: estudiantes y PT. Más aún en los últimos años, de cara a la actualización de la formación y la incorporación de las TIC en la labor de los PT, teniendo en cuenta el amplio número de personas a formar.

Los CV fortalecen el seguimiento y apoyo de los PT tras la formación recibida, resolviendo los problemas y dudas posteriores, cuando el PT desarrolla su tutoría en la asignatura.

En definitiva, consideramos que los CV están logrando los objetivos principales por los que comenzaron su andadura y que han sabido adaptarse a algunos ajustes derivados de la complejidad del sistema y la revisión continua en la búsqueda de la mejora de la comunicación entre PT y estudiantes, lo que redundará en una mejor gestión del trabajo y los nuevos modelos educativos, optimizados por los recursos tecnológicos que les dan soporte. En consecuencia, mejoran los modelos de formación de PT empleados en los sistemas a distancia.

## Bibliografía

Aguiar, M., Martín, A., Sánchez-elvira, A. (2012, enero). La preparación de los profesores tutores de la UNED: de la presencialidad a la virtualización. Primer congreso sobre tecnología, educación y sociedad CTES2012. Centro de Estudios e Investigaciones para el Desarrollo Docente. Jalisco, México.

Álvarez, M. (2008). La tutoría académica en el Espacio Europeo de la Educación Superior.

*Revista interuniversitaria de formación del profesorado Zaragoza*, 22, 71-88.

Martín, A., Sánchez-elvira, A., Santamaría, M. Luzón, J. M., Aguiar, M., Rituerto, P. y Quintana, I. (2011, febrero). *Los retos de la formación de tutores de educación a distancia para una tutoría de EEES*. Comunicación presentada en Seminario RED-U. ¿Qué funciona y qué no en el apoyo a la docencia universitaria? Análisis y contrastes de las experiencias actuales, UNED. Ciudad Universitaria, Madrid. Recuperado de [http://www.canaluned.com/index.html#frontaleID=F\\_RC&sectionID=S\\_TELUNE&videoid=7432](http://www.canaluned.com/index.html#frontaleID=F_RC&sectionID=S_TELUNE&videoid=7432)

Quintana, I., Martín, A. y Sánchez-elvira, A. (2011, julio). *Programa de formación en línea para la incorporación de los profesores tutores de la UNED a las titulaciones de Grado*. Comunicación presentada en las VIII Jornadas Internacionales de Innovación Universitaria. Retos y oportunidades de los nuevos títulos en educación superior. Universidad Europea de Madrid, Madrid.

Sánchez-elvira, A. (2010, junio). Supporting and guiding distance education students: new proposals. Workshop Technological and Methodological Advances in Open Distance Learning: the case of the UNED. T.Read, J. L. Fernández, A. Sanchez-elvira y S. Ros Muñoz, Universidad Nacional de Educación a Distancia - UNED, Spain *EDEEN 2010 annual conference. Media Inspirations for learning. What makes the difference?* Valencia, 12-14 Junio de 2010

Santamaría, M., Luzón, J.M. y Sánchez-elvira, A. (2009, septiembre). *El curso de formación de tutores para su incorporación a los títulos de Grado de la UNED: una aplicación práctica de las metodologías y herramientas del Espacio Europeo*. Comunicación presentada en el XIII Encuentro Iberoamericano de Educación Superior a Distancia, Lisboa.

Santamaría, M. y Sánchez-elvira, A. (2009). Las claves de la adaptación de la UNED al EEES. En M. Santamaría y A. Sánchez-elvira (coords.), *La UNED ante el EEES. Redes de Investigación en Innovación Docente 2006-2007* (pp. 19-54). Madrid, España: UNED.

Tait, A. (2003). The Importance of the Tutor in Open and Distance Learning. En A. Tait, y R. Mills, R (eds), *Rethinking Learner Support in Distance Education* (pp. 185-197). London, UK: Routledge Falmer.